



O Praia Clube São Francisco tem a honra de convidar VSa. e Exma. Família para participar ou assistir a Regata do 59º Aniversário do Praia Clube São Francisco, que se realizará no dia 12 de Agosto de 2017, a partir das 13:00 horas.

CONVIDADOS DE HONRA

Presidente da CB Vela;
Presidente da FEVERJ;
Presidente do Praia Clube São Francisco.

CONVIDADOS ESPECIAIS

Presidente do Conselho Deliberativo do Praia Clube São Francisco;
Vice-Presidente, Diretores e Conselheiros do Praia Clube São Francisco;
Comodoros dos Clubes Co-Irmãos.

COMISSÃO ORGANIZADORA

Diretor de Náutica do Praia Clube São Francisco;
Sub-Diretores de Náutica do Praia Clube São Francisco;
Diretores, Sub-Diretores e Capitães de Flotilha do Praia Clube São Francisco;
Secretaria do Praia Clube São Francisco.

COMISSÃO DE REGATA

Horacio Alberto Duarte
Jônatas Freitas Moraes Gonçalves
Ligia Rosário dos Santos.

COMISSÃO DE PRTESTO

Comissão permanente do Praia Clube São Francisco



Sábado, 12 de Agosto de 2017

INSTRUÇÕES DE REGATA

“Regata válida para o Campeonato Estadual de ORC / IRC”

1 - REGRAS

1.1 A regata será regida pelas regras, tais como enumeradas nas definições das Regras de Regatas a Vela da WORLD SAILING (2017/2020).

1.2 Um barco medido nas duas regras ORC e IRC, poderá se inscrever em apenas uma classe.

2 - AVISOS AOS COMPETIDORES

Avisos aos competidores serão afixados no quadro oficial de aviso do evento, localizado na janela da Secretaria Náutica do Praia Clube São Francisco.

3 - ALTERAÇÕES DAS INSTRUÇÕES DE REGATA

Qualquer alteração nas Instruções de Regata será afixada antes das 11:00h do dia que entrará em vigor, exceto alteração na programação da regata, que será afixada até as 19:00h do dia anterior em que será efeito.

4 - SINALIZAÇÃO EM TERRA

4.1 Sinalizações em terra serão içadas no mastro principal do evento, localizado no quebra-mar do Praia Clube São Francisco.

4.2 Quando o galhardete RECON é içado em terra, o seu significado descrito na sinalização de regata é modificado de “1 minuto” para “não antes de 30 minutos”.

5 - PROGRAMA DA REGATA

5.1 12 de Agosto de 2017.

5.2 O horário programado para o encerramento das inscrições será as 12:30h do dia 12 de Agosto de 2017.

5.3 O horário programado para o sinal de atenção da regata será as 13:00h.

5.4 Haverá apenas uma regata.

5.5 Nenhum sinal de atenção será feito depois das 16:30h.

6 - CLASSES, GRUPOS E BANDEIRAS DE LARGADA

Classes	Bandeira
ORC e IRC	Grupo 1, com fundo branco.
BRA-RGS e Bico de Proa A e B	Grupo 2, com fundo branco.
J24 e HPE25	Grupo 3, com fundo branco.
Veleiros 23 (Veja/Fast), Brasilia 23, Velamar 22 e Ranger 22	Grupo 4, com fundo branco.
470, Snipe e Sharpie 12m ²	Grupo 5, com fundo branco.
Dingue e Laser (Std./Radial/4.7)	Grupo 6, com fundo branco.

7 - ÁREA DA REGATA

A área da regata será: Enseada de Jurujuba, Baía da Guanabara e adjacências.

8 - PERCURSOS

8.1 Os percursos estão definidos em anexo.

8.2 Os percursos serão informados em um quadro na popa do barco da Comissão de Regata antes do sinal de atenção.

9 - MARCAS DE PERCURSO

As marcas de percurso, quando não forem marcas fixas (ilhas, lajes marcas de sinalização náutica e etc.) serão bóias infláveis.

10 - LARGADA

10.1 A regata terá as largadas conforme a Regra 26, com a bandeira LARANJA içada 5 minutos antes do sinal de atenção.

10.2 A linha de largada será definida entre o mastro desfraldando uma bandeira de cor alaranjada no barco da Comissão de Regata em uma das extremidades e uma bóia inflável encarnada posicionada na outra extremidade, localizada nas proximidades do PCSF.

10.3 A critério da CR dois ou mais Grupos poderão largar juntos, devendo sinalizar esta intenção no sinal de preparação do Grupo da vez.

10.4 Os barcos para os quais o sinal de atenção ainda não foi dado devem deixar livre a área de largada.

10.5 Um barco que largou depois de decorridos 4 minutos após seu sinal de largada será considerado como não tendo largado (DNS). Isto altera a Regra A4.

10.6 O barco da CR poderá manter sua posição no alinhamento de largada usando o motor.

11 - MUDANÇA DA PRÓXIMA PERNA DO PERCURSO

Não haverá mudança nas marcas de percurso.

12 - CHEGADA

12.1 A linha de chegada para as Classes dos Grupos 1 ao 4, será entre o mastro desfraldando uma bandeira alaranjada no barco da Comissão de Regata e a marca de chegada no outra extremidade.

12.2 A linha de chegada para as Classes dos Grupos 5 e 6, será entre o mastro desfraldando uma bandeira alaranjada na Torre de Sinalização de Regata no quebra mar do PCSF e uma bóia inflável encarnada na outra extremidade.

13 - LIMITE DO TEMPO

13.1 O limite do tempo para a chegada para todos os barcos participantes será as 17:30h.

13.2 Será considerados como DNF os barcos que não chegarem no prazo acima.

14 - PROTESTOS

14.1 Os protestos para os barcos das Classes 1 a 4 serão apresentados por escrito, em formulários disponíveis na Secretaria Náutica do PCSF e entregues até uma hora após a chegada da CR ao Clube.

14.2 Os protestos para os barcos das Classes 5 e 6 serão apresentados por escrito, em formulários disponíveis na Secretaria Náutica do PCSF e entregues até uma hora após a descida da CR da Torre da Comissão de Sinalização de Regata.

14.3 Avisos aos competidores serão afixados no quadro oficial de avisos do evento, até 10 minutos depois de encerrado o prazo de protesto, a fim de informá-los dos horário e local das audiências nas quais serão partes ou citados como testemunhas.

14.4 Os protestos serão julgados em data e local a serem informados posteriormente.

15 - CALCULO DO TEMPO CORRIGIDO E SUBDIVISÕES DE CLASSE

15.1 Classe ORC: O tempo será corrigido com base no sistema de tempo sobre tempo (TMF-OFFSHORE) independente do local de realização, de acordo com as regras ORC em vigor. Serão empregados, como válidos, os certificados de 2017 ([HTTP://www.orc.org/brasil](http://www.orc.org/brasil)).

15.2 Classe IRC: Será empregado o valor TCC dos Certificados de 2017 em vigor, em tempo sobre tempo.

15.3 Classe BRA-RGS: O tempo será corrigido com base no sistema tempo sobre tempo (TMFAA/VCR). Serão considerados RGS-A as embarcações com tamanho igual ou maior que 30 pés e RGS-B as embarcações com tamanho igual ou menor que 29 pés.

15.4 Classe BICO DE PROA: Serão considerados BICO DE PROA-A as embarcações com tamanho igual ou maior que 27 pés e BICO DE PROA-B as embarcações com tamanho igual ou menor que 26 pés.

16 - MEDIDAS DE SEGURANÇA

16.1 Um barco que se retira deve notificar a Comissão de Regata, tão logo seja possível.

16.2 Os comandantes devem ter conhecimento dos perigos à navegação existente nos percursos propostos.

17 - COMUNICAÇÕES POR RÁDIO

A CR usará o canal 74 do VHF para comunicações durante a Regata.

18 - PREMIAÇÃO

18.1 Serão premiados os 3 (três) primeiros colocados de cada classe e categoria, desde que tenham 5 (cinco) ou mais barcos inscritos; com 4 (quatro) ou 3 (três) barcos inscritos, somente serão premiados os primeiros colocados.

18.2 A Cerimônia de Premiação da Regata será no dia Sexta-Feira 25 de Agosto as 20:00h, no salão da boate do PCSF.

19 - RESPONSABILIDADE

A decisão de participar ou não da Regata, será de exclusiva responsabilidade dos velejadores. A organização da Regata ou qualquer outra pessoa ou entidade envolvida na organização não se responsabilizam por qualquer lesão (inclusive morte), danos ou extravio de material ou pessoal, perda ou reivindicação sustentada por competidores ou qualquer um relacionado com um competidor antes, durante e depois da regata.

20 - TÁBUA DA MARÉ

SABADO 12/08/2017	
05:08	1,20m
12:30	0,20m
17:36	1,10m

Bons Ventos

ANEXO

Os percursos serão informados em um quadro na popa do barco da Comissão de Regata antes do sinal de atenção

PERCURSO 1 (possível para os grupos 1 e 2):

- a) Largada na enseada de Jurujuba, nas proximidades do PCSF, entre a CR e a bóia;
- b) Montar a Ilha do Pai, deixando-a por BB;
- c) Montar a bóia inflável na enseada de Icaraí, próxima a Pta. de Icaraí (Seabra), deixando-a por BE;
- d) Linha de chegada na enseada de Jurujuba, na proximidade do PCSF, entre o mastro desfraldando uma bandeira alaranjada no bote ou barco da Comissão de Regata e a bóia inflável de chegada.

PERCURSO 2 (possível para os grupos 1, 2, 3 e 4):

- e) Largada na enseada de Jurujuba, nas proximidades do PCSF, entre a CR e a bóia;
- f) Montar a bóia amarela Sul da DHN, deixando-a por BB;
- g) Montar a bóia preta nas proximidades da Ilha da Laje, deixando-a por BB;
- h) Montar a bóia inflável na enseada de Icaraí, próxima a Pta. de Icaraí (Seabra), deixando-a por BE;
- i) Linha de chegada na enseada de Jurujuba, na proximidade do PCSF, entre o mastro desfraldando uma bandeira alaranjada no bote ou barco da Comissão de Regata e a bóia inflável de chegada.

PERCURSO 3 (possível para os grupos 1, 2, 3 e 4):

- a) Largada na enseada de Jurujuba, nas proximidades do PCSF, entre a CR e a bóia;
- b) Montar a bóia amarela Sul da DHN, deixando-a por BB;
- c) Montar a bóia do Parcel das Feiticeiras, deixando-as por BB;
- d) Montar a bóia inflável na enseada de Icaraí, próxima a Pta. de Icaraí (Seabra), deixando-a por BE;
- e) Linha de chegada na enseada de Jurujuba, na proximidade do PCSF, entre o mastro desfraldando uma bandeira alaranjada no bote ou barco da Comissão de Regata e a bóia inflável de chegada.

PERCURSO 4 (possível para os grupos 1, 2, 3 e 4):

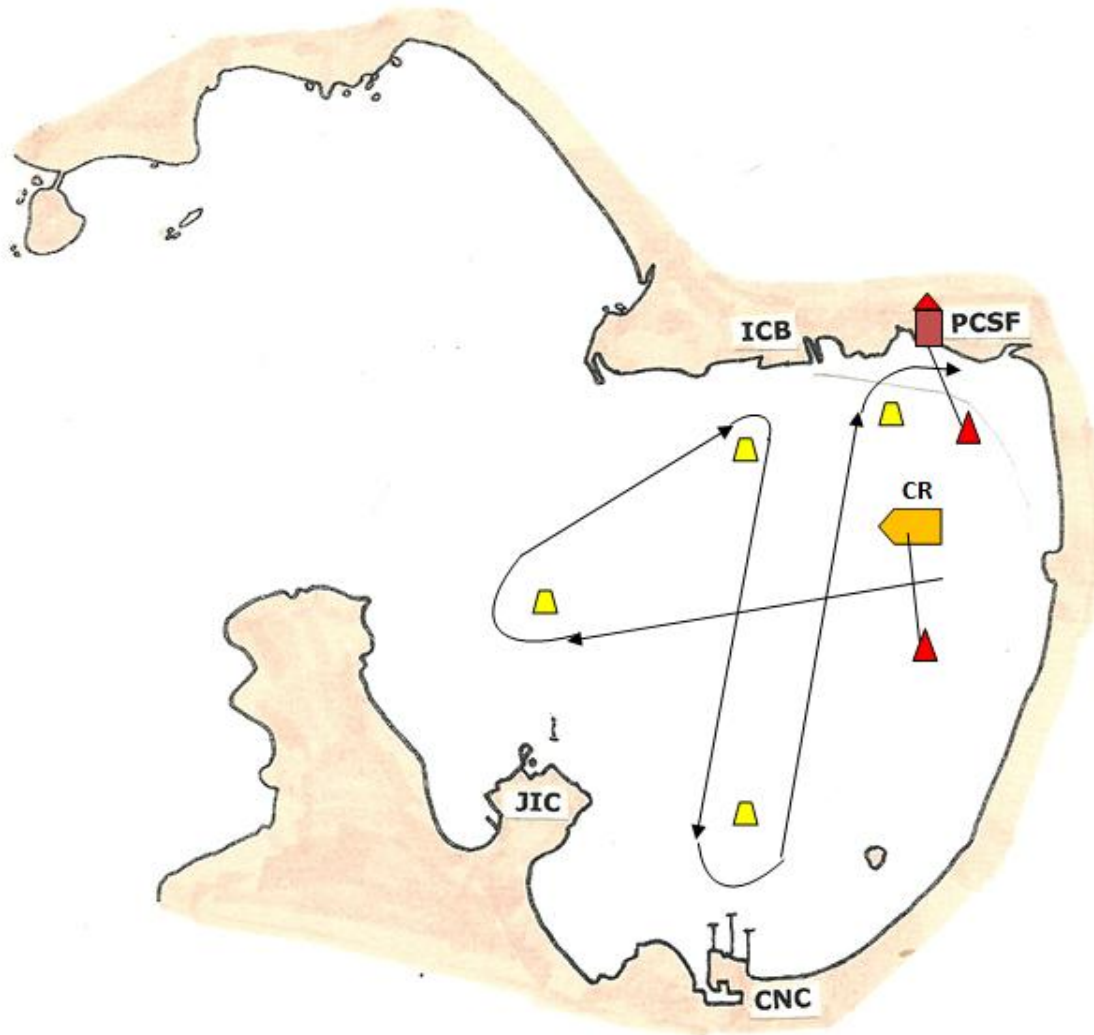
- a) Largada na enseada de Jurujuba, nas proximidades do PCSF, entre a CR e a bóia;
- b) Montar a bóia amarela Sul da DHN, deixando-a por BB;
- c) Montar a bóia do Parcel das Feiticeiras, deixando-as por BB;
- d) Montar a bóia preta nas proximidades da Ilha da Laje, deixando-a por BB;
- e) Montar a bóia inflável na enseada de Icaraí, próxima a Pta. de Icaraí (Seabra), deixando-a por BE;
- f) Linha de chegada na enseada de Jurujuba, na proximidade do PCSF, entre o mastro desfraldando uma bandeira alaranjada no bote ou barco da Comissão de Regata e a bóia inflável de chegada.

PERCURSO 5 (possível para os grupos 1, 2, 3 e 4):

- a) Largada na enseada de Jurujuba, nas proximidades do PCSF, entre a CR e a bóia;
- b) Montar a bóia da Maria Tereza, deixando-a por BB;
- c) Montar a bóia preta nas proximidades da Ilha da Laje, deixando-a por BB;
- d) Montar a bóia inflável na enseada de Icaraí, próxima a Pta. de Icaraí (Seabra), deixando-a por BE;
- e) Linha de chegada na enseada de Jurujuba, na proximidade do PCSF, entre o mastro desfraldando uma bandeira alaranjada no bote ou barco da Comissão de Regata e a bóia inflável de chegada.

PERCURSO 6 / PERCURSO DOS CLUBES UMA VOLTA (possível para os grupos 5 e 6):

- a) Largada na enseada de Jurujuba, nas proximidades do PCSF, entre a CR e a bóia;
- b) Montar a bóia inflável nas proximidades do JIC, deixando-a por BE;
- c) Montar a bóia inflável nas proximidades do ICB/RYC, deixando-a por BE;
- d) Montar a bóia inflável nas proximidades do CNC, deixando-a por BB;
- e) Montar a bóia inflável nas proximidades do ICI, deixando-a por BE;
- f) Linha de chegada entre o mastro desfraldando uma bandeira alaranjada na Torre de Sinalização de Regata no quebra mar do PCSF e uma bóia inflável encarnada.



PERCURSO 7 / PERCURSO DOS CLUBES DUAS VOLTA (possível para os grupos 5 e 6):

- a) Largada na enseada de Jurujuba, nas proximidades do PCSF, entre a CR e a bóia;
- b) Montar a bóia inflável nas proximidades do JIC, deixando-a por BE;
- c) Montar a bóia inflável nas proximidades do ICB/RYC, deixando-a por BE;
- d) Montar a bóia inflável nas proximidades do CNC, deixando-a por BB;
- e) Montar novamente a bóia inflável nas proximidades do ICB/RYC, deixando-a por BB;
- f) Montar novamente a bóia inflável nas proximidades do CNC, deixando-a por BB;
- g) Montar a bóia inflável nas proximidades do ICI, deixando-a por BE;
- h) Linha de chegada entre o mastro desfraldando uma bandeira alaranjada na Torre de Sinalização de Regata no quebra mar do PCSF e uma bóia inflável encarnada.

